

AKMENĖS SAVIVALDYBĖS SVEIKATOS CENTRO
2025 METŲ VEIKLOS RODIKLIŲ ATASKAITA

Turinys

ĮVADAS.....	3
I SKYRIUS. INFORMACIJA APIE AKMENĖS SAVIVALDYBĖS SVEIKATOS CENTRĄ.....	4
1.1. BENDRA INFORMACIJA.....	4
1.2. SVEIKATOS CENTRO VEIKLA.....	5
1.3. SVEIKATOS CENTRO ĮSTAIGOS TURINČIOS SKAIDRIOS ASPĮ VARDA.....	8
II SKYRIUS. SVEIKATOS CENTRO 2025 METŲ VEIKLOS UŽDUOTYS	9
2.1. PASLAUGŲ PRIEINAMUMO REZULTATŲ VERTINIMO RODIKLIAI	10
2.2. PASLAUGŲ KOKYBĖS REZULTATŲ VERTINIMO RODIKLIAI	12
III SKYRIUS. SVEIKATOS CENTRO VEIKLOS TIKSLAI, UŽDAVINIAI IR DARBAI	16
3.1. 2025 METŲ VEIKLOS TIKSLŲ UŽDAVINIŲ IR DARBŲ ĮGYVENDINIMAS.....	16
3.2. 2026 METAIS NUMATOMI VEIKLOS TIKSLAI UŽDAVINIAI IR DARBAI	19

ĮVADAS

Akmenės savivaldybės sveikatos centras (toliau – Sveikatos centras) yra regioninė įstaiga, sukurta rajono gydymo įstaigų bendradarbiavimo pagrindu. Jo veikla grindžiama dviem modeliais: funkcinio sveikatos centru, apimančiu bendradarbiavimo sutartis tarp rajone veikiančių gydymo įstaigų, ir struktūriniu sveikatos centru, sujungusiu į vieną juridinį asmenį VšĮ Naujosios Akmenės ligoninę ir VšĮ Akmenės rajono pirminės sveikatos priežiūros centrą.

Sveikatos centro modelis leidžia efektyviau organizuoti paslaugų teikimą, užtikrinti jų prieinamumą, racionaliai naudoti lėšas ir supaprastinti pacientų kelią sveikatos sistemoje. Centras veikia struktūriniu ir funkcinio principu, siekdamas teikti kokybiškas paslaugas, stiprinti sveiką gyvenimą ir gerinti bendruomenės gerovę.

Bendradarbiaudamas su įvairiomis institucijomis ir organizacijomis, Sveikatos centras prisideda prie savivaldybės gyventojų sveikatos priežiūros tobulinimo ir visuomenės sveikatos stiprinimo.

Sveikatos centro tikslas – gerinti asmens sveikatos priežiūros paslaugų organizavimą ir koordinavimą, užtikrinant glaudų įstaigų bendradarbiavimą, siekiant aukštesnės paslaugų kokybės ir geresnio jų prieinamumo savivaldybės gyventojams.

Sveikatos centro uždaviniai:

1. Asmens sveikatos priežiūros paslaugų prieinamumas:

- Užtikrinti prieinamumą visiems savivaldybės gyventojams, nepriklausomai nuo jų socialinės ar ekonominės padėties.
- Mažinti geografines kliūtis, didinant paslaugų pasiekiamumą atokesnėse rajono vietovėse ir kaimo teritorijose.
- Plėtoti nuotolines paslaugas, pasitelkiant šiuolaikines informacines technologijas.

2. Sveikatos priežiūros paslaugų kokybė:

- Tobulinti procesus pagal naujausius medicinos mokslo pasiekimus ir inovacijas.
- Užtikrinti specialistų kvalifikacijos kėlimą ir profesinį tobulėjimą.
- Diegti kokybės valdymo sistemas, leidžiančias stebėti ir vertinti paslaugų efektyvumą bei rezultatus.
- Didinti gyventojų informuotumą apie sveiką gyvenimą ir ligų prevenciją.

Sveikatos centro teikiamos privalomos asmens sveikatos priežiūros paslaugos finansuojamos vadovaujantis Lietuvos Respublikos sveikatos apsaugos ministro 2009 m. gruodžio 18 d. įsakymu Nr. V-1051 patvirtintu Teritorinių ligonių kasų ir asmens sveikatos priežiūros įstaigų sutarčių sudarymo tvarkos aprašu ir jo pakeitimais. Sveikatos centrui priskirtos paslaugos apmokamos PSDF biudžeto lėšomis, vadovaujantis Vyriausybės 2014 m. balandžio 23 d. nutarimu Nr. 370 ir kitais teisės aktais.

Savivaldybės užtikrinamos visuomenės sveikatos priežiūros paslaugos finansuojamos iš savivaldybių visuomenės sveikatos biurams skirtų lėšų ir nėra apmokamos PSDF biudžeto lėšomis.

I SKYRIUS. INFORMACIJA APIE AKMENĖS SAVIVALDYBĖS SVEIKATOS CENTRĄ

Akmenės savivaldybės sveikatos centro (toliau – Sveikatos centras) 2025 m. veiklos rodiklių ataskaita parengta vadovaujantis Lietuvos Respublikos Konstitucija, Sveikatos sistemos įstatymu, Sveikatos priežiūros įstaigų įstatymu, sveikatos apsaugos ministro 2023 m. gegužės 22 d. įsakymu Nr. V-589 „Dėl Sveikatos centrui priskiriamų sveikatos priežiūros paslaugų teikimo organizavimo tvarkos aprašo patvirtinimo“ ir kitais Lietuvos Respublikos teisės aktais bei Vyriausybės nutarimais.

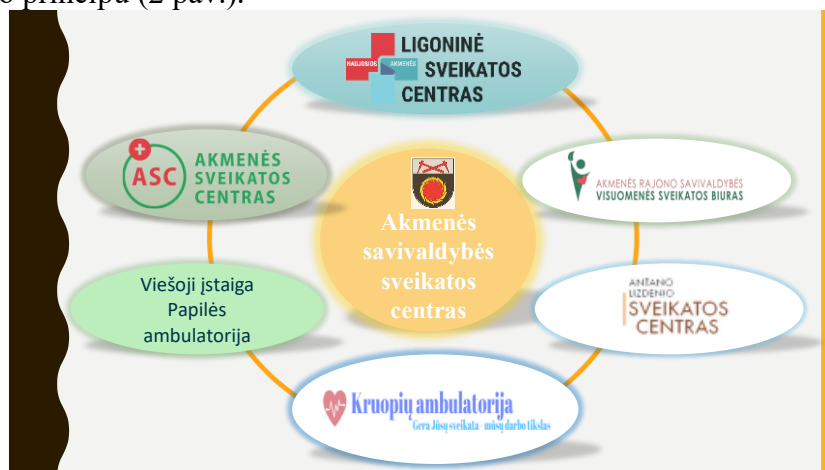
1.1. BENDRA INFORMACIJA

Sveikatos centras – tai tarpusavyje bendradarbiaujančių ir atskirais juridiniais asmenimis veikiančių asmens sveikatos priežiūros įstaigų (toliau – ASPĮ) tinklas, užtikrinantis savivaldybei priskirtų būtinųjų sveikatos priežiūros paslaugų teikimą (1 pav.).



1 pav. Sveikatos centro veikimo modelis. Informacijos šaltinis: LR SAM.

Sveikatos centras įsteigtas Akmenės rajono savivaldybės tarybos 2023 m. spalio 20 d. sprendimu Nr. T-273 „Dėl Akmenės savivaldybės sveikatos centro steigimo“. Jis suformuotas dviem būdais: struktūriniu – prie VšĮ Naujosios Akmenės ligoninės prijungus VšĮ Akmenės rajono pirminės sveikatos priežiūros centrą ir pakeitus įstaigos pavadinimą į VšĮ Naujosios Akmenės ligoninė–sveikatos centras, ir funkcinio – bendradarbiavimo sutarties pagrindu, kai Sveikatos centrui priskirtas paslaugas teikia atskiri juridiniai asmenys. Funkciniame tinkle dalyvauja: VšĮ Kruopių ambulatorija, VšĮ Papilės ambulatorija, UAB Akmenės sveikatos centras, UAB Antano Lizdenio sveikatos centras ir Akmenės rajono savivaldybės visuomenės sveikatos biuras. Sveikatos centras veikia funkcinio bendradarbiavimo principu (2 pav.).



2 pav. Sveikatos centro veikimo būdas.

Sveikatos centro veiklos ir paslaugų teikimo koordinuojančia asmens sveikatos priežiūros įstaiga paskirta VšĮ Naujosios Akmenės ligoninė–sveikatos centras.

Koordinuojančiosios įstaigos funkcijos

- Koordinuoja išipareigojimų vykdymą ir stebi Sveikatos centrui priklausančių įstaigų veiklą (prireikus inicijuoja koordinuojančios grupės susitikimus).
- Organizuoja koordinuojančios grupės susitikimus.
- Priima galutinį sprendimą dėl Sveikatos centro paslaugų teikimo, kai kyla neaiškumų (išskyrus atvejus, kai veiklos klausimai reglamentuojami įstatymais ar Vyriausybės nutarimais).

Koordinuojančiosios įstaigos duomenys

- Buveinė: Žemaitijos g. 6, LT-85138 Naujoji Akmenė, Akmenės rajonas
- Įstaigos kodas: 153083122
- Įregistruota: 1997 m. spalio 13 d.
- Direktorius: Vaidas Smalinskas

2024 m. vasario 12 d. pasirašyta Bendradarbiavimo sutartis Nr. ST-58, kuriai pritarta Akmenės rajono savivaldybės tarybos 2024 m. vasario 12 d. sprendimu Nr. T-16. Sutarties šalys:

- VšĮ Naujosios Akmenės ligoninė–sveikatos centras (koordinuojančioji įstaiga)
- VšĮ Kruopių ambulatorija
- VšĮ Papilės ambulatorija
- UAB Akmenės sveikatos centras
- UAB Antano Lizdenio sveikatos centras
- Akmenės rajono savivaldybės visuomenės sveikatos biuras

Sveikatos priežiūros paslaugos Sveikatos centre teikiamos pagal Lietuvos Respublikos teisės aktus, reglamentuojančius sveikatos priežiūros paslaugų teikimą, Aprašo nuostatas ir bendradarbiavimo sutartį, kurioje įstaigos, nepriklausomai nuo pavaldumo, susitaria dėl Sveikatos centro paslaugų teikimo, koordinuojančios įstaigos ir paslaugų teikimo.

1.2. SVEIKATOS CENTRO VEIKLA

Sveikatos centras teikia Lietuvos Respublikos sveikatos apsaugos ministro 2023 m. gegužės 22 d. įsakyme Nr. V-589 „Dėl Sveikatos centrui priskiriamų sveikatos priežiūros paslaugų teikimo organizavimo tvarkos aprašo patvirtinimo“ (toliau – Įsakymas) nustatytas bazines Sveikatos centrui priskiriamas paslaugas (3 pav.)



3.pav. Sveikatos centro teikiamų bazinių paslaugų grupės. Informacijos šaltinis: LR SAM.

Sveikatos centro paslaugos, organizuojamos funkcinio bendradarbiavimo būdu, teikiamos atskiruose juridiniuose asmenyse, kurie atitinka Lietuvos Respublikos sveikatos priežiūros įstaigų įstatymo 39 straipsnio 4 dalies 4 punkte nustatytos nomenklatūros reikalavimus.

1. Visuomenės sveikatos biuras teikia šias paslaugas (1 lentelė):

1 lentelė. Visuomenės sveikatos biuro teikiamos bazinės paslaugos.

Eil. Nr.	Paslauga	Punktas*
	Visuomenės sveikatos priežiūra	
1.	Savivaldybės teritorijoje esančiuose ikimokyklinio ugdymo, bendrojo ugdymo mokyklose ir profesinio mokymo įstaigose pagal ikimokyklinio, priešmokyklinio, pradinio, pagrindinio ir vidurinio ugdymo programas ugdomų mokinių visuomenės sveikatos priežiūra	16.16.1.
2.	Visuomenės sveikatos stiprinimas	16.16.2.
3.	Visuomenės sveikatos stebėseną	16.16.3.

*Įsakymu patvirtinto Sveikatos centrui priskiriamų sveikatos priežiūros paslaugų teikimo organizavimo tvarkos aprašo punktas, kuriame nurodyta sutarta teikti paslauga.

2. VšĮ Naujosios Akmenės ligoninė–sveikatos centras teikia šias paslaugas (2 lentelė):

2 lentelė. VšĮ Naujosios Akmenės ligoninės–sveikatos centro teikiamos bazinės paslaugos.

Eil. Nr.	Paslauga	Punktas*
	Pirminė ambulatorinė sveikatos priežiūra	
1.	Šeimos medicina	16.1.
2.	Pirminė ambulatorinė psichikos sveikatos priežiūra	16.2.
3.	Pirminė ambulatorinė odontologija	16.3.
4.	Ambulatorinės slaugos paslaugos namuose	16.4.
5.	Cukrinio diabeto slauga	16.10.
	Pirminė stacionarinė asmens sveikatos priežiūra	
6.	Palaikomojo gydymo ir slaugos paslaugos stacionare	16.5.
7.	Paliatyviosios pagalbos paslauga stacionare	16.6
	Antrinio lygio ambulatorinė specializuota asmens sveikatos priežiūra	
8.	Rentgeno diagnostika	16.7.1.1.
9.	Ultragarsiniai tyrimai	16.7.1.2.
10.	Vidaus ligų paslaugos	16.7.2.
11.	Vaikų ligų paslaugos	16.7.3.
12.	Akušerijos ir ginekologijos paslaugos	16.7.4.
13.	Chirurgijos paslaugos	16.7.5.
14.	Endoskopijos paslaugos	16.7.7.
15.	Kardiologijos paslaugos	16.7.8.
16.	Otorinolaringologijos paslaugos	16.7.9.
17.	Oftalmologijos paslaugos	16.7.10.
18.	Endokrinologijos paslaugos	16.7.11.
19.	Neurologijos paslaugos	16.7.12
21.	Fizinės medicinos ir reabilitacijos gydytojo paslaugos	16.7.13.
22.	Pradinės medicininės reabilitacijos paslaugos	16.7.14.
23.	Ambulatorinės vaikų raidos sutrikimų ankstyvosios reabilitacijos paslaugos	16.7.15.
	Dienos stacionaras	

Eil. Nr.	Paslauga	Punktas*
24.	dienos stacionaro paslaugų I grupė (vaisto skyrimas infuzijos ir (ar) intratekaliai, ir (ar) inhaliacijos būdu, ir (ar) gydomosios procedūros atlikimo	16.8.1.
25.	Ambulatorinė chirurgija	16.13.
26.	Dienos chirurgijos paslaugos (I-IV grupės)	16.14.
27.	Skubiosios medicinos pagalbos paslaugos	16.9.
28.	Stebėjimo paslaugos	16.9 ¹ .
29.	Vidaus ligų gydymo stacionarinės paslaugos	16.12.
	Kitos paslaugos	

*Įsakymu patvirtinto Sveikatos centrai priskiriamų sveikatos priežiūros paslaugų teikimo organizavimo tvarkos aprašo punktas, kuriame nurodyta sutarta teikti paslauga.

3. UAB Akmenės sveikatos centras teikia šias paslaugas (3 lentelė):

3 lentelė. UAB Akmenės sveikatos centro teikiamos bazinės paslaugos.

Eil. Nr.	Paslauga	Punktas*
	Pirminė ambulatorinė sveikatos priežiūra	
1.	Šeimos medicina	16.1.
2.	Pirminė ambulatorinė psichikos sveikatos priežiūra	16.2.
3.	Pirminė ambulatorinė odontologija	16.3.
4.	Ambulatorinės slaugos paslaugos namuose	16.4.
5.	Ambulatorinės paliatyviosios pagalbos paslaugos	16.6.
	Antrinio lygio ambulatorinė specializuota asmens sveikatos priežiūra	
6.	Rentgeno diagnostika	16.7.1.1.
7.	Vidaus ligų paslaugos	16.7.2.
8.	Vaikų ligų paslaugos	16.7.3.
9.	Akušerijos ir ginekologijos paslaugos	16.7.4.
10.	Chirurgijos paslaugos	16.7.5.
11.	Kardiologijos paslaugos	16.7.8.
12.	Endokrinologijos paslaugos	16.7.11.
13.	Neurologijos paslaugos	16.7.12.
14.	Ultragarsiniai tyrimai	16.7.1.2.
	Dienos stacionaras	
15.	Psichiatrijos dienos stacionaro paslaugos	16.8.3.
	Kitos paslaugos	

*Įsakymu patvirtinto Sveikatos centrai priskiriamų sveikatos priežiūros paslaugų teikimo organizavimo tvarkos aprašo punktas, kuriame nurodyta sutarta teikti paslauga.

4. UAB Antano Lizdenio sveikatos centras teikia šias paslaugas (4 lentelė):

4 lentelė. UAB Antano Lizdenio sveikatos centro teikiamos bazinės paslaugos.

Eil. Nr.	Paslauga	Punktas*
	Pirminė ambulatorinė sveikatos priežiūra	
1.	Šeimos medicina	16.1.
2.	Pirminė ambulatorinė odontologija	16.3.
3.	Ambulatorinės slaugos paslaugos namuose	16.4.

Eil. Nr.	Paslauga	Punktas*
	Antrinio lygio ambulatorinė specializuota asmens sveikatos priežiūra	
4.	Ultragarsiniai tyrimai	16.7.1.2.
5.	Chirurgijos paslaugos	16.7.5.
6.	Endokrinologijos paslaugos	16.7.11.
7.	Kardiologijos paslaugos	16.7.8.

*Įsakymu patvirtinto Sveikatos centrui priskiriamų sveikatos priežiūros paslaugų teikimo organizavimo tvarkos aprašo punktas, kuriame nurodyta sutarta teikti paslauga.

5. VšĮ Kruopių ambulatorija teikia šias paslaugas (5 lentelė):

5 lentelė. VšĮ Kruopių ambulatorijos teikiamos bazinės paslaugos.

Eil. Nr.	Paslauga	Punktas*
	Pirminė ambulatorinė sveikatos priežiūra	
1.	Šeimos medicina	16.1.
2.	Pirminė ambulatorinė odontologija	16.3.

*Įsakymu patvirtinto Sveikatos centrui priskiriamų sveikatos priežiūros paslaugų teikimo organizavimo tvarkos aprašo punktas, kuriame nurodyta sutarta teikti paslauga.

6. VšĮ Papilės ambulatorija teikia šias paslaugas (6 lentelė):

6 lentelė. VšĮ Papilės ambulatorijos teikiamos bazinės paslaugos.

Eil. Nr.	Paslauga	Punktas*
	Pirminė ambulatorinė sveikatos priežiūra	
1.	Šeimos medicina	16.1.
2.	Pirminė ambulatorinė odontologija	16.3.

*Įsakymu patvirtinto Sveikatos centrui priskiriamų sveikatos priežiūros paslaugų teikimo organizavimo tvarkos aprašo punktas, kuriame nurodyta sutarta teikti paslauga.

Sveikatos centro paslaugų teikimas organizuojamas tiek struktūrinio, tiek funkcinio bendradarbiavimo būdais, vadovaujantis Įsakymu patvirtinto aprašo 8 ir 9 punktais. Kadangi Sveikatos centro veikloje dalyvauja ir privačios įstaigos, pagal aprašo 10 punktą laikoma, kad Sveikatos centras veikia funkcinio bendradarbiavimo būdu.

1.3. SVEIKATOS CENTRO ĮSTAIGOS TURINČIOS SKAIDRIOS ASPĮ VARDA

Akmenės rajono savivaldybės tarybos 2023 m. gegužės 22 d. sprendimu Nr. T-134 „Dėl skaidrios asmens sveikatos priežiūros įstaigos vardo suteikimo Akmenės rajono savivaldybės viešosioms asmens sveikatos priežiūros įstaigoms“ skaidrios asmens sveikatos priežiūros įstaigos vardas suteiktas:

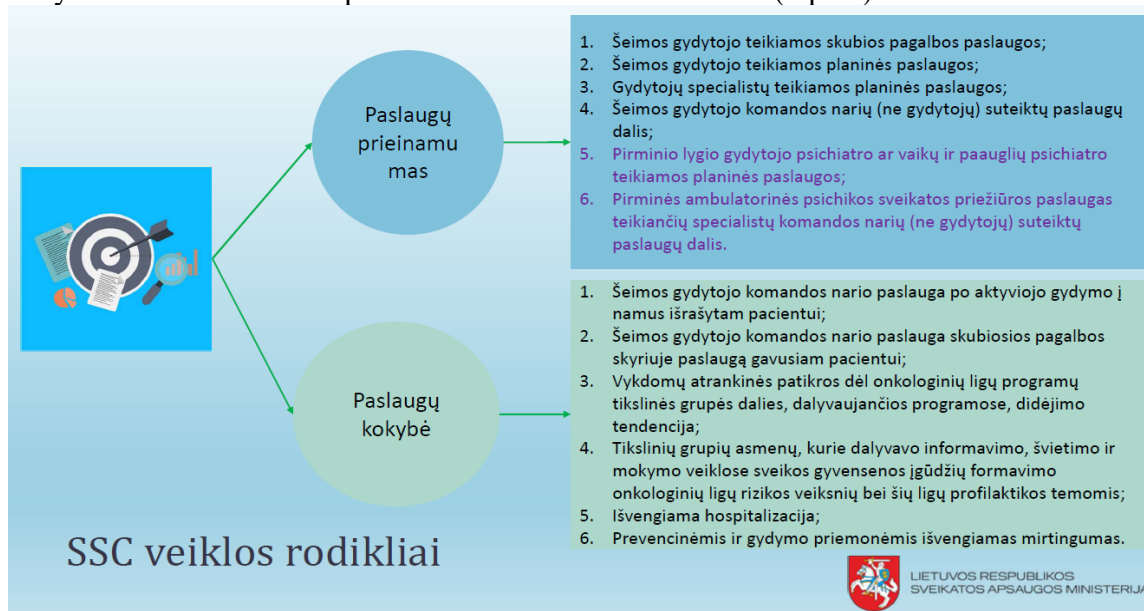
- VšĮ Naujosios Akmenės ligoninei**.
- VšĮ Akmenės rajono pirminės sveikatos priežiūros centrui**.
- VšĮ Papilės ambulatorijai.
- VšĮ Kruopių ambulatorijai.

**Nuo 2023 m IV Q VšĮ Naujosios Akmenės ligoninė–sveikatos centras.

II SKYRIUS. SVEIKATOS CENTRO 2025 METŲ VEIKLOS UŽDUOTYS

2024 m. Sveikatos centras sudarė koordinacinę darbo grupę, kurios veiklą reglamentuoja 2024 m. liepos 31 d. direktoriaus įsakymu Nr. V-142 patvirtintas darbo reglamentas.

Grupė koordinuoja Sveikatos centro paslaugų teikimą ir ne rečiau kaip kartą per ketvirtį rengia pasitarimus dėl paslaugų organizavimo, veiklos rodiklių, kokybės ir efektyvumo. Mirštamumo dėl miokardo infarkto ir išeminio insulto per 30 dienų rodikliai vertinami metų pabaigoje. Savivaldybės sveikatos centrui priskirti siektini veiklos rodikliai (4 pav.).



4. pav. Savivaldybės sveikatos centrui LR SAM nustatyti veiklos rodikliai. Informacijos šaltinis: LR SAM.

Sveikatos centro 2025 m. veiklos užduotys nustatytos Lietuvos Respublikos sveikatos apsaugos ministro 2023 m. gegužės 22 d. įsakymo Nr. V-589 Aprašo 3 priede. Siektini 2025 m. veiklos rodikliai įvertinti ir aptarti 2026 m. vasario 26 d. koordinacinės darbo grupės posėdyje (protokolas Nr. V1-3 (1.7.)), dalyvaujant savivaldybės gydytojais.

Informacija apie Sveikatos centro veiklą 2025 metais teikiama pagal paslaugų prieinamumo ir paslaugų kokybės rezultatų rodiklių reikšmes. Siektinų veiklos rodiklių atitikimas vertinamas apskaičiuojant medianą.

ASPI, atitinkanti Aprašo 3 priede nustatytą siektiną veiklos rodiklio reikšmę, pateikia tik žymą „Atitinka“ (paaiškinimas), rodiklio pasiektos reikšmės neplėtojant. Jeigu siektina reikšmė nepasiekiamą, žymima „Neatitinka“ (priežastys) ir pateikiama rezultatą lėmusių aplinkybių analizė. Jeigu tam tikras rodiklis ASPI neaktualus, informacija neteikiama, žymint „–“ (kodėl neaktualu).

Aprašo 3 priede paslaugų kokybės ir prieinamumo grupei priskirti 2.6–2.8 veiklos rodikliai vertinami lyginant su Higienos instituto visuomenės sveikatos stebėsenos informacinėje sistemoje pateiktais statistiniais šalies vidurkiais (7 lentelė).

7 lentelė. Statistiniai šalies vidurkiai. Informacijos šaltinis: HI

2.6.	Išvengiama hospitalizacija veiklos rodiklis ⁴ dėl:	2024 m. šalies vidurkis
2.6.1.	Cukrinio diabeto	1,9
2.6.2.	Stazinio širdies nepakankamumo	5,7
2.6.3.	Lėtinės obstrukcinės plaučių ligos	0,9
2.6.4.	Arterinės hipertenzijos	2,0
2.6.5.	Astmos	0,3
2.6.6.	Pneumonijos	3,8
2.6.7.	Ausų, nosies, gerklės infekcijų	11,1
2.6.8.	Pielonefrito	2,4
2.7.	Prevencinėmis ir gydymo priemonėmis išvengiamas mirtingumas	202,7
2.8.	Išvengiama hospitalizacija dėl šizofrenijos	Nėra duomenų

2.1. PASLAUGŲ PRIEINAMUMO REZULTATŲ VERTINIMO RODIKLIAI

Veiklos rodiklis: 1.1. Šeimos gydytojo teikiamos skubios paslaugos.

Rodiklio stebėsenos periodiškumas per kalendorinius metus - kas ketvirtį

RODIKLIO SIEKTINA REIKŠMĖ - suteikiama kreipimosi dieną

PASIEKTA REIKŠMĖ - suteikiama kreipimosi dieną

Rezultato paaiškinimas ir (arba) skaičiavimas (8 lentelė):

8 lentelė. Siektino veiklos rodiklio 1.1. atitikimas siektinoms reikšmėms (Atitinka/Neatitinka)

Rodiklio stebėsenos periodiškumas per kalendorinius metus	VšĮ Naujosios Akmenės ligoninė-sveikatos centras	UAB Akmenės sveikatos centras	UAB „Antano Lizdenio sveikatos centras“	VšĮ Kruopių ambulatorija	VšĮ Papilės ambulatorija
I ketvirtis	Atitinka	Atitinka	Atitinka	Atitinka	Atitinka
II ketvirtis	Atitinka	Atitinka	Atitinka	Atitinka	Atitinka
III ketvirtis	Atitinka	Atitinka	Atitinka	Atitinka	Atitinka
IV ketvirtis	Atitinka	Atitinka	Atitinka	Atitinka	Atitinka

Veiklos užduotis pasiekta

Veiklos rodiklis: 1.2. Šeimos gydytojo teikiamos planinės paslaugos.

Rodiklio stebėsenos periodiškumas per kalendorinius metus - kas ketvirtį

RODIKLIO SIEKTINA REIKŠMĖ - suteikiama ne vėliau kaip per 7 kalendorines dienas

PASIEKTA REIKŠMĖ - suteikiama ne vėliau kaip per 7 kalendorines dienas

Rezultato paaiškinimas skaičiavimas (9 lentelė):

9 lentelė. Siektino veiklos rodiklio 1.2. atitikimas siektinoms reikšmėms (Atitinka/Neatitinka)

Rodiklio stebėsenos periodiškumas per kalendorinius metus	VšĮ Naujosios Akmenės ligoninė-sveikatos centras	UAB Akmenės sveikatos centras	UAB „Antano Lizdenio sveikatos centras“	VšĮ Kruopių ambulatorija	VšĮ Papilės ambulatorija
I ketvirtis	Atitinka	Atitinka	Atitinka	Atitinka	Atitinka
II ketvirtis	Atitinka	Atitinka	Atitinka	Atitinka	Atitinka
III ketvirtis	Atitinka	Atitinka	Atitinka	Atitinka	Atitinka
IV ketvirtis	Atitinka	Atitinka	Atitinka	Atitinka	Atitinka

Veiklos užduotis pasiekta

Veiklos rodiklis: 1.3. Gydytojų specialistų teikiamos planinės paslaugos.

Rodiklio stebėsenos periodiškumas per kalendorinius metus - kas ketvirtį

RODIKLIO SIEKTINA REIKŠMĖ - Suteikiama ne vėliau kaip per 30 kalendorinių dienų

PASIEKTA REIKŠMĖ - Suteikiama ne vėliau kaip per 30 kalendorinių dienų

Rezultato paaiškinimas skaičiavimas (10 lentelė):

10 lentelė. Siektino veiklos rodiklio 1.3. atitikimas siektinoms reikšmėms (Atitinka/Neatitinka)

Rodiklio stebėsenos periodiškumas per kalendorinius metus	VšĮ Naujosios Akmenės ligoninė-sveikatos centras	UAB Akmenės sveikatos centras	UAB „Antano Lizdenio sveikatos centras“	VšĮ Kruopių ambulatorija	VšĮ Papilės ambulatorija
I ketvirtis	Atitinka	Atitinka	Atitinka	-	-
II ketvirtis	Atitinka	Atitinka	Atitinka	-	-
III ketvirtis	Atitinka	Atitinka	Atitinka	-	-
IV ketvirtis	Atitinka	Atitinka	Atitinka	-	-

Veiklos užduotis pasiekta

Veiklos rodiklis: 1.4. Šeimos gydytojo komandos narių (ne gydytojų) suteiktų paslaugų dalis.
Rodiklio stebėsenos periodiškumas per kalendorinius metus - kartą per metus

Šeimos gydytojo komandą sudaro: šeimos gydytojas, slaugytojas, atvejo vadybininkas, socialinis darbuotojas, akušeris, kineziterapeutas, gyvensenos medicinos specialistas, apylinkės administratorius. Siektinas veiklos rodiklis apskaičiuojamas pagal formulę:

$$\frac{2025 \text{ ŠGKP} - 2025 \text{ ŠGP}}{2024 \text{ ŠGKP} - 2024 \text{ ŠGP}} \times 100 - 100$$

Reikšmės:

ŠGKP - Šeimos gydytojo komandos suteikta paslaugų (vnt.) viso

ŠGP - Tame skaičiuje Šeimos gydytojo suteikta paslaugų (vnt.) viso

RODIKLIO SIEKTINA REIKŠMĖ - augimas ne mažesnis kaip po 5 proc.

PASIEKTA REIKŠMĖ – išvesta MEDIANA 43 proc.

Rezultato paaiškinimas skaičiavimas (11 lentelė):

11 lentelė. Siektino veiklos rodiklio 1.4. atitikimas siektinoms reikšmėms (Atitinka/Neatitinka)

Rodiklio stebėsenos periodiškumas per kalendorinius metus		VšĮ Naujosios Akmenės ligoninė-sveikatos centras	UAB Akmenės sveikatos centras	UAB „Antano Lizdenio sveikatos centras“	VšĮ Kruopių ambulatorija	VšĮ Papilės ambulatorija
Kartą per metus	Pasiektų veiklos rodiklių atitikimas siektinoms	Atitinka	Atitinka	Atitinka	Neatitinka	Neatitinka
	Rezultatas	70%	279,12%	43%	3,21%	0,8%

Veiklos užduotis pasiekta

Veiklos rodiklis: 1.5. Pirminio lygio gydytojo psichiatro ar vaikų ir paauglių psichiatro teikiamos planinės paslaugos.

Rodiklio stebėsenos periodiškumas per kalendorinius metus - kas ketvirtį

RODIKLIO SIEKTINA REIKŠMĖ - suteikiama ne vėliau kaip per 10 darbo dienų

PASIEKTA REIKŠMĖ - išvesta MEDIANA suteikiama ne vėliau kaip per 10 darbo dienų

Rezultato paaiškinimas skaičiavimas (12 lentelė):

12 lentelė. Siektino veiklos rodiklio 1.5. atitikimas siektinoms reikšmėms (Atitinka/Neatitinka)

Rodiklio stebėsenos periodiškumas per kalendorinius metus	VšĮ Naujosios Akmenės ligoninė-sveikatos centras	UAB Akmenės sveikatos centras	UAB „Antano Lizdenio sveikatos centras“	VšĮ Kruopių ambulatorija	VšĮ Papilės ambulatorija
I ketvirtis	Atitinka	Atitinka	-	-	-
II ketvirtis	Atitinka	Atitinka	-	-	-
III ketvirtis	Atitinka	Atitinka	-	-	-
IV ketvirtis	Atitinka	Atitinka	-	-	-

Veiklos užduotis pasiekta

Veiklos rodiklis: 1.6. Pirminės ambulatorinės psichikos sveikatos priežiūros paslaugas teikiančių specialistų komandos narių (ne gydytojų) suteiktų paslaugų dalis.

Rodiklio stebėsenos periodiškumas per kalendorinius metus - kartą per metus

Pirminės ambulatorinės psichikos sveikatos priežiūros paslaugas teikiančių specialistų komandą sudaro: gydytojas psichiatras ir gydytojas vaikų ir paauglių psichiatras, nesant gydytojo vaikų ir paauglių psichiatro, gydytojas psichiatras, medicinos psichologas, psichikos sveikatos slaugytojas, socialinis darbuotojas. Siektinas veiklos rodiklis apskaičiuojamas pagal formulę:

$$\frac{2025 \text{ SKP} - 2025 \text{ GP}}{2024 \text{ SKP} - 2024 \text{ GP}} \times 100 - 100$$

Reikšmės:

SKP - Specialistų komandos suteikta paslaugų (vnt.) viso

GP - Tame skaičiuje gydytojo suteikta paslaugų (vnt.) viso

RODIKLIO SIEKTINA REIKŠMĖ - augimas ne mažesnis kaip po 5 proc.

PASIEKTA REIKŠMĖ - augimas daugiau kaip 5 proc.

Rezultato paaiškinimas skaičiavimas (13 lentelė):

13 lentelė. Siektino veiklos rodiklio 1.6. atitikimas siektinoms reikšmėms (Atitinka/Neatitinka)

Rodiklio stebėsenos periodiškumas per kalendorinius metus		VšĮ Naujosios Akmenės ligoninė-sveikatos centras	UAB Akmenės sveikatos centras	UAB „Antano Lizdenio sveikatos centras“	VšĮ Kruopių ambulatorija	VšĮ Papilės ambulatorija
Kartą per metus	Pasiektų veiklos rodiklių atitikimas	Atitinka	Atitinka	-	-	-
	Nepasiektų veiklos rodiklių detalizavimas					
	Rezultatas	74%	89,51%	-	-	-

Veiklos užduotis pasiekta

2.2. PASLAUGŲ KOKYBĖS REZULTATŲ VERTINIMO RODIKLIAI

Veiklos rodiklis: 2.1. Šeimos gydytojo komandos nario paslauga po aktyviojo gydymo į namus išrašytam pacientui.

Rodiklio stebėsenos periodiškumas per kalendorinius metus - kas ketvirtį

RODIKLIO SIEKTINA REIKŠMĖ - suteikiama ne vėliau kaip per 3 darbo dienas nuo epikrizės gavimo

PASIEKTA REIKŠMĖ - suteikiama ne vėliau kaip per 3 darbo dienas nuo epikrizės gavimo

Rezultato paaiškinimas skaičiavimas (14 lentelė):

14 lentelė. Siektino veiklos rodiklio 2.1. atitikimas siektinoms reikšmėms (Atitinka/Neatitinka)

Rodiklio stebėsenos periodiškumas per kalendorinius	VšĮ Naujosios Akmenės ligoninė-sveikatos centras	UAB Akmenės sveikatos centras	UAB „Antano Lizdenio sveikatos	VšĮ Kruopių ambulatorija	VšĮ Papilės ambulatorija
I ketvirtis	Atitinka	Atitinka	Atitinka	Atitinka	Atitinka
II ketvirtis	Atitinka	Atitinka	Atitinka	Atitinka	Atitinka
III ketvirtis	Atitinka	Atitinka	Atitinka	Atitinka	Atitinka
IV ketvirtis	Atitinka	Atitinka	Atitinka	Atitinka	Atitinka

Veiklos užduotis pasiekta

Veiklos rodiklis: 2.2. Šeimos gydytojo komandos nario paslauga pacientui, gavusiam paslaugą skubiosios pagalbos skyriuje.

Rodiklio stebėsenos periodiškumas per kalendorinius metus - kas ketvirtį

RODIKLIO SIEKTINA REIKŠMĖ - suteikiama ne vėliau kaip per 1 darbo dieną nuo epikrizės gavimo

PASIEKTA REIKŠMĖ - suteikiama ne vėliau kaip per 1 darbo dieną nuo epikrizės gavimo

Rezultato paaiškinimas skaičiavimas (15 lentelė):

15 lentelė. Siektino veiklos rodiklio 2.2. atitikimas siektinoms reikšmėms (Atitinka/Neatitinka)

Rodiklio stebėsenos periodiškumas per kalendorinius	VšĮ Naujosios Akmenės ligoninė-sveikatos centras	UAB Akmenės sveikatos centras	UAB „Antano Lizdenio sveikatos	VšĮ Kruopių ambulatorija	VšĮ Papilės ambulatorija
I ketvirtis	Atitinka	Atitinka	Atitinka	Atitinka	Atitinka
II ketvirtis	Atitinka	Atitinka	Atitinka	Atitinka	Atitinka
III ketvirtis	Atitinka	Atitinka	Atitinka	Atitinka	Atitinka
IV ketvirtis	Atitinka	Atitinka	Atitinka	Atitinka	Atitinka

Veiklos užduotis pasiekta

Veiklos rodiklis: 2.3. Pirminės ambulatorinės psichikos sveikatos priežiūros paslaugas teikiančio specialistų komandos nario suteikta paslauga asmeniui po gydymo stacionare dėl užfiksuotos savižudybės grėsmės.

Rodiklio stebėsenos periodiškumas per kalendorinius metus - kas ketvirtį

RODIKLIO SIEKTINA REIKŠMĖ - suteikiama ne vėliau kaip per 3 darbo dienas po išrašymo iš stacionaro

PASIEKTA REIKŠMĖ - suteikiama ne vėliau kaip per 3 darbo dienas po išrašymo iš stacionaro

Rezultato paaiškinimas skaičiavimas (16 lentelė):

16 lentelė. Siektino veiklos rodiklio 2.3. atitikimas siektinoms reikšmėms (Atitinka/Neatitinka)

Rodiklio stebėsenos periodiškumas per kalendorinius	VšĮ Naujosios Akmenės ligoninė-sveikatos centras	UAB Akmenės sveikatos centras	UAB „Antano Lizdenio sveikatos	VšĮ Kruopių ambulatorija	VšĮ Papilės ambulatorija
I ketvirtis	Atitinka	Atitinka	-	-	-
II ketvirtis	Atitinka	Atitinka	-	-	-
III ketvirtis	Atitinka	Atitinka	-	-	-
IV ketvirtis	Atitinka	Atitinka	-	-	-

Veiklos užduotis pasiekta

Veiklos rodiklis: 2.4. Vykdomų ankstyvosios diagnostikos dėl onkologinių ligų ir širdies kraujagyslių ligų diagnostikos programų tikslinės grupės dalies, dalyvaujančios programose, didėjimo tendencija.

Rodiklio stebėsenos periodiškumas per kalendorinius metus - kartą per metus

Ankstyvos diagnostikos prevencinės programos: širdies ir kraujagyslių ligų programa, gimdos kaklelio vėžio programa, krūties vėžio programa, storosios žarnos vėžio programa, priešinės liaukos vėžio programa. Siektinas veiklos rodiklis apskaičiuojamas pagal formulę:

$$\frac{2025 \text{ m.}}{2024 \text{ m.}} \times 100 - 100$$

Reikšmės:

2025 m.- tikslinės grupės dalies, dalyvaujančios programose skaičius 2025 m. (vnt.) viso

2024 m - tikslinės grupės dalies, dalyvaujančios programose skaičius 2024 m. (vnt.) viso

RODIKLIO SIEKTINA REIKŠMĖ - vadovaujantis programą reglamentuojančiuose teisės aktuose nustatytais siektiniais rodikliais tikslinės grupės dalies, dalyvaujančios programose, didėjimo tendencija

PASIEKTA REIKŠMĖ - išvesta MEDIANA, stebima didėjimo tendencija

Rezultato paaiškinimas skaičiavimas (17 lentelė):

17 lentelė. Siektino veiklos rodiklio 2.4. atitikimas siektinoms reikšmėms (Atitinka/Neatitinka)

Rodiklio stebėsenos periodiškumas per kalendorinius metus		VsĮ Naujosios Akmenės ligoninė-sveikatos centras	UAB Akmenės sveikatos centras	UAB „Antano Lizdenio sveikatos centras“	VsĮ Kruopių ambulatorija	VsĮ Papilės ambulatorija
Kartą per metus	Pasiektų veiklos rodiklių atitikimas	Neatitinka	Atitinka	Atitinka	Atitinka	Atitinka -
	Rezultatas	Mediana -25,80 %	Mediana 19,10 %	Mediana 29,00 %	Mediana 2,80 %	Mediana 7,54 %
ŠIRDIES IR		-44,51%	4,28 %.	29,00%	-4,93 %	7,54 %
GIMDOS KAKLELIO VĖŽIO		86,13 %	22,43 %	60,00 %	-	-54,78 %
KRŪTIES VĖŽIO		7,97 %	19,10 %	-19,05 %	10,53 %	56,78 %
STOROSIOS ŽARNOS		-26,97 %	-3,41 %	11,50 %	32,76 %	-14,08 %
PRIEŠINĖS LIAUKOS		-25,80 %	73,29 %	45,22 %	-19,44%	87,06 %

Veiklos užduotis pasiekta

Veiklos rodiklis: 2.5. Tikslinių grupių asmenų, kurie dalyvavo informavimo, švietimo ir mokymo veiklose sveikos gyvensenos įgūdžių formavimo, onkologinių ligų rizikos veiksnių bei šių ligų profilaktikos temomis skaičius.

Rodiklio stebėsenos periodiškumas per kalendorinius metus - kartą per metus

Ankstyvos diagnostikos prevencinės programos: širdies ir kraujagyslių ligų programa, gimdos kaklelio vėžio programa, krūties vėžio programa, storosios žarnos vėžio programa, priešinės liaukos vėžio programa. Siektinas veiklos rodiklis apskaičiuojamas pagal formulę:

$$2025 \text{ m.} - 2024 \text{ m.}$$

Reikšmės:

2025 m.- tikslinės grupės asmenų skaičius, dalyvaujančios veiklose 2025 m. (vnt.) viso

2024 m - tikslinės grupės asmenų skaičius, dalyvaujančios veiklose 2024 m. (vnt.) viso

RODIKLIO SIEKTINA REIKŠMĖ - ne mažesnis nei praėjusių metų rodiklis

PASIEKTA REIKŠMĖ – asmenų skaičius sumažėjo 9143 lyginant su ankstesniais metais

Rezultato paaiškinimas skaičiavimas (18 lentelė):

18 lentelė. Siektino veiklos rodiklio 2.5. atitikimas siektinoms reikšmėms (Atitinka/Neatitinka)

Rodiklio stebėsenos periodiškumas per kalendorinius metus		Akmenės rajono savivaldybės visuomenės sveikatos biuras
Kartą per metus	Pasiektų veiklos rodiklių atitikimas	Neatitinka
	Nepasiektų veiklos rodiklių detalizavimas	Mažėjant valstybės dotacijai valstybės deleguotoms visuomenės sveikatos priežiūros funkcijoms vykdyti, buvo įgyvendinta mažiau veiklų, o jose dalyvavo mažesnis asmenų skaičius.
	Rezultatas	2025 m. asmenų sk. – 2024 m. asmenų sk. 17111-26254= -9143

Veiklos užduotis nepasiekta

Veiklos rodiklis: 2.6. Išvengiama hospitalizacija: 2.6.1. cukrinio diabeto; 2.6.2. stazinio širdies nepakankamumo; 2.6.3. lėtinės obstrukcinės plaučių ligos; 2.6.4. arterinės hipertenzijos; 2.6.5. astmos; 2.6.6. pneumonijos; 2.6.7. ausų, nosies, gerklės infekcijų; 2.6.8. pielonefrito.

Rodiklio stebėsenos periodiškumas per kalendorinius metus - kartą per metus

Išvengiama hospitalizacija – hospitalizacija, kurios galima išvengti imantis prevencinių priemonių ir (ar) laiku teikiant reikiamą ambulatorinę sveikatos priežiūrą. Siektinas veiklos rodiklis apskaičiuojamas pagal formulę:

$$\frac{\text{Išvengiamų hospitalizacijų skaičius}}{\text{Vidutinis metinis gyventojų skaičius}} \times 1000 = \text{Išvengiamų hospitalizacijų rodiklis}$$

RODIKLIO SIEKTINA REIKŠMĖ - geresnis rezultatas nei šalies vidurkis

PASIEKTA REIKŠMĖ - tekstinė mediana neegzistuoja (reikšmės pasiskirstė po lygiai), vertinama skaitinė išraiška. VŠĮ Naujosios Akmenės ligoninė-sveikatos centro rodiklių mediana (2,05) yra žemesnis už šalies vidurkių medianą (2,20), todėl bendras įstaigos pasiekimų rezultatas objektyviai yra geresnis už šalies vidurkį ir atitinka siektiną reikšmę.

Rezultato paaiškinimas skaičiavimas (19 lentelė):

19 lentelė. Siektino veiklos rodiklio 2.6. atitikimas siektinoms reikšmėms (Atitinka/Neatitinka)

Eil. Nr. ir veiklos rodiklis	2024 m. šalies vidurkis	VŠĮ Naujosios Akmenės ligoninė-sveikatos centras	
		Atitinka/Neatitinka	Skaičiavimas ir rezultatas
2.6.1. Cukrinio diabeto	1,9	Atitinka	3/19727x 1000 =0,15
2.6.2. Stazinio širdies	5,7	Neatitinka	118/19727x 1000 =5,98
2.6.3. Lėtinės obstrukcinės plaučių	0,9	Neatitinka	89/19727x 1000=4,51
2.6.4. Arterinės hipertenzijos	2,0	Neatitinka	61/19727x 1000=3,09
2.6.5. Astmos	0,3	Atitinka	0
2.6.6. Pneumonijos	3,8	Neatitinka	99/19727x 1000=5,02
2.6.7. Ausų, nosies, gerklės infekcijų	11,1	Atitinka	0
2.6.8. Pielonefrito	2,4	Atitinka	11/19727x 1000=1,00

Veiklos užduotis pasiekta

Veiklos rodiklis: 2.7. Prevencinėmis ir gydymo priemonėmis išvengiamas mirtingumas.

Rodiklio stebėsenos periodiškumas per kalendorinius metus - kartą per metus

Išvengiamas mirtingumas – prevencinėmis priemonėmis išvengiamas mirtingumas bei mirtingumas nuo pagydomų ligų:

- Prevencinėmis priemonėmis išvengiamas mirtingumas – mirties priežastys, kurių galima išvengti taikant veiksmingas visuomenės sveikatos ir pirminės prevencijos intervencijas (t. y. prieš prasidedant ligoms, traumoms, siekiant sumažinti jų dažnumą);

- Mirtingumas nuo pagydomų ligų – mirties priežastys, kurių galima išvengti savalaikėmis ir veiksmingomis sveikatos priežiūros intervencijomis, įskaitant antrinę prevenciją ir gydymą (t. y. prasidėjus ligoms ir siekiant sumažinti mirties atvejus).

Siektinas veiklos rodiklis apskaičiuojamas pagal formulę:

$$\frac{\text{Mirties atvejų dėl išvengiamo mirtingumo ligų skaičius}}{\text{PAASPI prisirašiusių pacientų skaičius}} \times 100\,000 = \text{Išvengiamo mirtingumo rodiklis}$$

RODIKLIO SIEKTINA REIKŠMĖ - geresnis rezultatas nei šalies vidurkis

PASIEKTA REIKŠMĖ - išvesta rodiklių MEDIANA (198,29) – yra geresnis rezultatas nei šalies vidurkis (202,7), todėl bendras rajono įstaigų pasiekimas atitinka siektiną reikšmę.

Rezultato paaiškinimas skaičiavimas (20 lentelė):

20 lentelė. Siektino veiklos rodiklio 2.7. atitikimas siektinoms reikšmėms (Atitinka/Neatitinka)

Rodiklio stebėsenos periodiškumas per kalendorinius metus		VšĮ Naujosios Akmenės ligoninė-sveikatos centras	UAB Akmenės sveikatos centras	UAB „Antano Lizdenio sveikatos centras“	VšĮ Kruopių ambulatorija	VšĮ Papilės ambulatorija
Kartą per metus	Pasiektų veiklos rodiklių atitikimas siektinoms	Neatitinka	Atitinka	Atitinka	Neatitinka	Nepateikta
	Rezultatas	600	180,37	78,55	216,21	-
2024 m. šalies vidurkis 202,7		29/5077x 100000	20/6673 x 100000	3/4005x 100000	2/925x 100000	Nepateikta

Veiklos užduotis pasiekta

Veiklos rodiklis: 2.8. Išvengiama hospitalizacija dėl šizofrenijos.

Rodiklio stebėsenos periodiškumas per kalendorinius metus - kartą per metus

RODIKLIO SIEKTINA REIKŠMĖ - geresnis rezultatas nei šalies vidurkis

PASIEKTA REIKŠMĖ - nėra 2024 m. šalies vidurkio duomenų, rodiklis neskaičiuojamas

Veiklos užduotis nevertinama

III SKYRIUS. SVEIKATOS CENTRO VEIKLOS TIKSLAI, UŽDAVINIAI IR DARBAI

3.1. 2025 METŲ VEIKLOS TIKSLŲ UŽDAVINIŲ IR DARBŲ ĮGYVENDINIMAS

Tikslas: Sveikatos centro pasirengimas vykdyti koordinavimo funkcijas, taikyti sveikatos centre efektyvesnius paslaugų teikimo modelius, gerinančius sveikatos priežiūros paslaugų kokybę ir prieinamumą pacientams, sergantiems lėtinėmis neinfekcinėmis ligomis, įgyvendinti pacientų srautų valdymo ir paslaugų teikimo priemonės, kad konkrečiam pacientui būtų užtikrintas vientisas visų reikiamų savivaldybės sveikatos centro paslaugų sąrašo paslaugų suteikimas per kuo trumpesnius terminus.

Uždaviniai: Įdiegti Sveikatos centro veiklos modelį Akmenės rajone. Pirmas etapas.

Numatyti darbai:

1. Sveikatos centro veiklos koordinavimo procesus reglamentuojančio dokumento parengimas.
2. Daugiadalykės specialistų komandos narių mokymai taikyti efektyvius paslaugų teikimo modelius.
3. Užtikrinti darbuotojų paskyrimą tolimesnei pacientų registracijai pas gydytoją bei pacientų konsultavimą darbo laiku dėl Sveikatos centro paslaugų gavimo per trumpiausią įmanomą laiką.
4. Pacientų srautų valdymo ir paslaugų teikimo priemonės tarp Sutarties šalių, derinimas siekiant užtikrinti sklandų paslaugų teikimą „žaliojo koridoriaus“ principu.
5. Nustatyti atsakingus darbuotojus (šėimos gydytojo komandos narius) pacientų, atvykusių Sveikatos centro paslaugoms gauti, aptarnavimo organizavimui pagal teisės aktus.
6. Pacientų ir jų šėimos narių (artimųjų) mokymai savarankiškai valdyti lėtines neinfekcines ligas.

7. Prietaisų ir reikalingų programėlių įsigijimas ir įdiegimas.
8. Dokumentų, reikalingų pacientų srautų valdymo ir (ar) paslaugų teikimo priemonių (taikant žaliojo koridoriaus principą) įgyvendinimui, parengimas.

Atlikti darbai:

1. Sveikatos centro veiklos koordinavimo procesus reglamentuojančio dokumento parengimas:
 - 1.1. Atlikta pradinė teisės aktų analizė ir pradėti dokumento rengimo pasiruošiamieji darbai.
 - 1.2. Konsultuotasi su Sveikatos apsaugos ministerija (LR SAM) atstovais dėl veiklos koordinavimo gairių bei tinkamiausio Sveikatos centro veikimo modelio, koordinavimo dokumento struktūros ir teisinio suderinamumo.
 - 1.3. Koordinacinės grupės posėdžiuose aptarti Akmenės rajono savivaldybės kartu su VšĮ Naujosios Akmenės ligonine įgyvendinamo projekto „Sveikatos centrų veiklos modelio diegimas Akmenės rajone“ klausimai: projekto kryptis, veikimo modelis, veiklos principas bei reglamentavimo principai. Priimtas sprendimas paslaugos „Centro veiklos koordinavimo procesus reglamentuojančio dokumento parengimas“ pirkimą organizuoti tik sulaukus LR SAM veiklos koordinavimo gairių ir jų pagrindu parinkus tinkamiausią veikimo modelį Sveikatos centre (dokumentų paruošimas ir pirkimo organizavimas bus vykdomas po gairių aptarimo ir modelio parinkimo).
 - 1.4. Parengtas specialus klausimynas-apklausa ir pateiktas Sveikatos centro asmens sveikatos priežiūros įstaigoms (ASPI) ir visuomenės sveikatos biurui (VSB), siekiant surinkti išvalgas bei poreikius dėl dokumento turinio.
2. Daugiadalykės specialistų komandos narių mokymai taikyti efektyvius paslaugų teikimo modelius
 - 2.1. Inicijuoti pasiruošiamieji darbai mokymų poreikiui identifikuoti bei atlikta mokymo programų krypčių paieška.
 - 2.2. Pilnai sukomplektuota daugiadalykė specialistų komanda, vadovaujantis LR SAM įsakymu Nr. V-943 ir projekto įgyvendinimo planu.
 - 2.3. Pravestos individualios diskusijos su komandos nariais bei Šeimos medicinos konsultacijų sk. vyr. slaugytoja dėl mokymų apimčių, tikslinių grupių ir jų įtraukimo.
 - 2.4. ASPI ir biurui pateikta apklausa siekiant identifikuoti atvejo vadybos svarbą bei jos taikymo principus sveikatos priežiūros paslaugų teikimo procese tarp daugiadalykės specialistų komandos narių.
3. Darbuotojų paskyrimo pacientų registracijai bei konsultavimui darbo laiku užtikrinimas per trumpiausią laiką
 - 3.1. Atlikta pirminė esamų registracijos ir konsultavimo procesų analizė bei aptarti galimi žingsniai jų optimizavimui.
 - 3.2. Konsultuotasi su LR SAM dėl gerųjų praktikų ir standartų, užtikrinančių operatyvų pacientų aptarnavimą.
 - 3.3. Posėdžių metu analizuotos žmogiškųjų išteklių perskirstymo ir greitesnio konsultavimo techninės galimybės.
 - 3.4. Integruoti papildomi klausimai į klausimyną apie ASPI esamus registracijos krūvius, darbuotojų trūkumą.

- 3.5. Aptarti pagrindiniai registracijos krūviai (skambučių, kreipimūsi srautas), techninės galimybės, IPR informacinės sistemos naudojimas.
4. Pacientų srautų valdymo ir paslaugų teikimo priemonių suderinimas tarp Sutarties šalių („žalioji koridorius“)
 - 4.2. Pradėtas pasirengimas srautų valdymo schemų ir „žaliojo koridoriaus“ algoritmų kūrimui tarp partnerių.
 - 4.3. Vyko konsultacijos su SAM dėl „žaliojo koridoriaus“ principo taikymo reikalavimų ir teisinio pagrindo.
 - 4.4. Koordinacinės grupės posėdžiuose diskutuota integracijos tarp skirtingų Sutarties šalių iššūkiai ir galimos priemonės.
 - 4.5. Pateikta apklausa partneriams (ASPI ir biurui) dėl jų techninio bei organizacinio pasirengimo integruoti srautų valdymo priemones.
 - 4.6. Aptarti „žaliojo koridoriaus“ bruožai: išankstinė atranka pagal nustatytus ligų kriterijus bei galimas registracijos stebėsenos procesas.
 - 4.7. Suderintas tarpinstitucinės koordinacijos mechanizmas tarp Viešosios įstaigos Naujosios Akmenės ligoninės-sveikatos centro bei kitų partnerinių įstaigų (PAASPI) rodiklių stebėsenai.
5. Atsakingų darbuotojų (šėimos gydytojo komandos narių) paskyrimo pacientų aptarnavimo organizavimui nustatymas
 - 5.1. Vykdyti pasiruošiamieji darbai, susiję su šėimos gydytojo komandos narių funkcijų peržiūra pagal galiojančius teisės aktus.
 - 5.2. Posėdžiuose aptarti galimi atsakingų darbuotojų paskyrimo bei jų darbo koordinavimo principai.
 - 5.3. Apklausoje įtraukti klausimai, skirti įvertinti dabartinę šėimos gydytojo komandos narių įsitraukimą ir pasirengimą.
6. Pacientų ir jų šėimos narių mokymai savarankiškai valdyti lėtines neinfekcines ligas
 - 6.1. Atliktas pradinis pasirengimas mokymų medžiagos rengimui ir edukacinių veiklų planavimui.
 - 6.2. Pravestos individualios diskusijos su Šėimos medicinos ir konsultacijų sk. vyr. slaugytoja dėl mokymų apimčių, tikslinių grupių ir jų įtraukimo.
 - 6.3. Vykdyta rinkos apžvalga siekiama išsiaiškinti jau rinkoje esamas edukacines programas.
7. Prietaisų ir reikalingų programėlių įsigijimas ir įdiegimas
 - 7.1. Sėkmingai įgyvendintas prietaisų įsigijimo etapas – reikalingi prietaisai yra nupirkti.
 - 7.2. Pradėtas įsigytų prietaisų paskirstymo procesas šėimos gydytojo komandos specialistams.
8. Dokumentų, reikalingų pacientų srautų valdymo ir „žaliojo koridoriaus“ priemonių įgyvendinimui, parengimas
 - 8.1. Atlikta pradinė teisės aktų analizė ir pradėti dokumento rengimo pasiruošiamieji darbai.
 - 8.2. Konsultuotasi su Sveikatos apsaugos ministerija (LR SAM) atstovais dėl veiklos koordinavimo gairių bei tinkamiausio Sveikatos centro veikimo modelio, koordinavimo dokumento struktūros ir teisinio suderinamumo.

- 8.3. Koordinacinės grupės posėdžiuose aptarti Akmenės rajono savivaldybės kartu su VšĮ Naujosios Akmenės ligonine įgyvendinamo projekto „Sveikatos centrų veiklos modelio diegimas Akmenės rajone“ klausimai. Priimtas sprendimas paslaugos „Dokumentų, reikalingų pacientų srautų valdymo ir „žaliojo koridoriaus“ priemonių įgyvendinimui“ pirkimą organizuoti tik sulaukus LR SAM veiklos koordinavimo gairių ir jų pagrindu parinkus tinkamiausią veikimo modelį Sveikatos centre (dokumentų paruošimas ir pirkimo organizavimas bus vykdomas po gairių aptarimo ir modelio parinkimo).
- 8.4. Parengtas specialus klausimynas-apklausa ir pateiktas Sveikatos centro asmens sveikatos priežiūros įstaigoms (ASPI) ir visuomenės sveikatos biurui (VSB), siekiant surinkti įžvalgas bei poreikius dėl dokumento turinio.

3.2. 2026 METAIS NUMATOMI VEIKLOS TIKSLAI UŽDAVINIAI IR DARBAI

Tikslas: Sveikatos centro pasirengimas vykdyti koordinavimo funkcijas, taikyti sveikatos centre efektyvesnius paslaugų teikimo modelius, gerinančius sveikatos priežiūros paslaugų kokybę ir prieinamumą pacientams, sergantiems lėtinėmis neinfekcinėmis ligomis, įgyvendinti pacientų srautų valdymo ir paslaugų teikimo priemones, kad konkrečiam pacientui būtų užtikrintas vientisas visų reikiamų savivaldybės sveikatos centro paslaugų sąrašo paslaugų suteikimas per kuo trumpesnius terminus.

Uždaviniai: Įdiegti Sveikatos centro veiklos modelį Akmenės rajone. Antras etapas.

Numatomi darbai:

1. Sveikatos centro veiklos koordinavimo procesus reglamentuojančio dokumento rengimas.
2. Įvykdyti pirkimą „Daugiadalykės specialistų komandos narių mokymai taikyti efektyvius paslaugų teikimo modelius“.
3. Išsigryninti pacientų srautų valdymo ir paslaugų teikimo priemones tarp Sutarties šalių, suderinimas užtikrinant sklandų paslaugų teikimą „žaliojo koridoriaus“ principu.
4. Apsibrėžti galimus atsakingus darbuotojus (šeimos gydytojo komandos narius) pacientų, atvykusių Sveikatos centro paslaugoms gauti, aptarnavimo organizavimui pagal teisės aktus.
5. Įvykdyti pirkimą „Pacientų ir jų šeimos narių (artimųjų) mokymai savarankiškai valdyti lėtines neinfekcines ligas“.
6. Dokumentų, reikalingų pacientų srautų valdymo ir (ar) paslaugų teikimo priemonių (taikant žaliojo koridoriaus principą) įgyvendinimui, parengimas.

Akmenės savivaldybės sveikatos centro veiklos koordinatore

Edita Linkuvienė